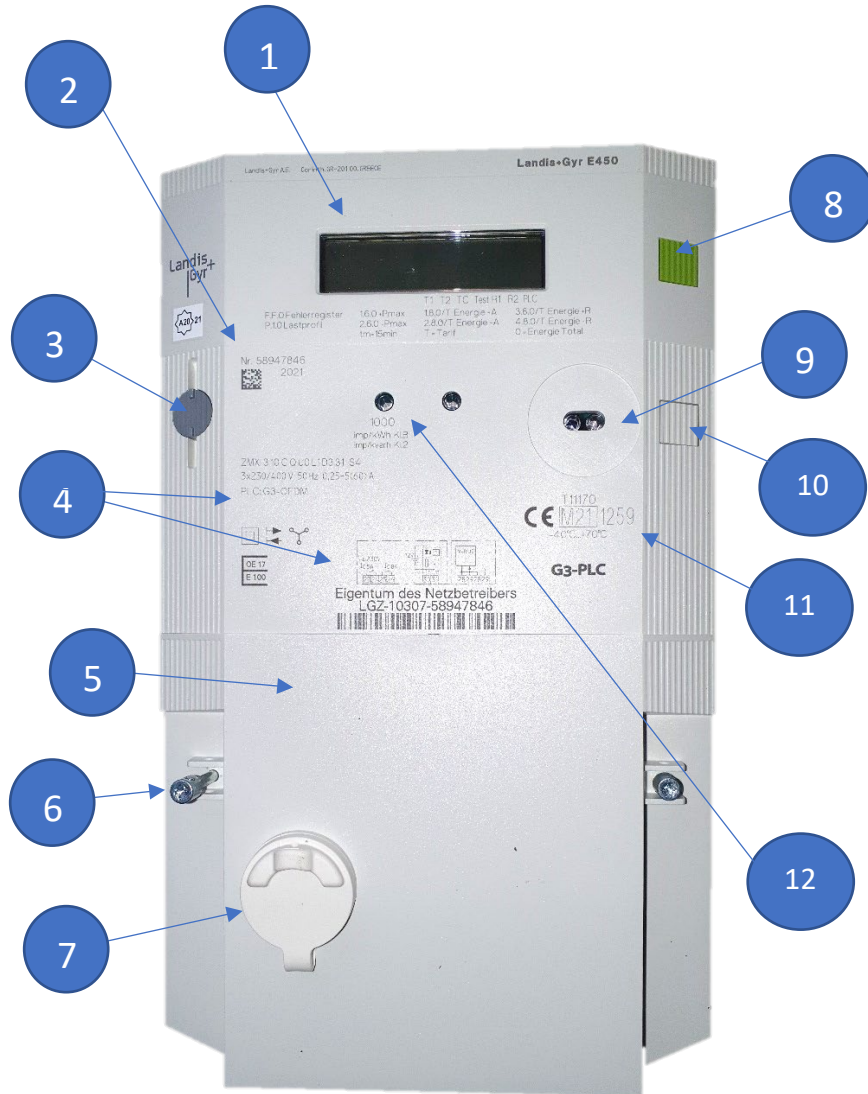


# Bedienungsanleitung

## Digitaler Drehstromzähler (Landis & Gyr E450)



Nr.	Beschreibung
1	LCD-Display
2	Seriennummer, Herstellungsjahr
3	Rückstelltaste
4	Zählerdeckel/Gerätefront mit techn. Daten
5	Klemmendeckel
6	Klemmendeckel-Schrauben
7	Verbraucherinformationsschnittstelle
8	Anzeigentaste zur Menüsteuerung
9	Optische Schnittstelle
10	Trennschalterknopf
11	Zulassungsnummer, Nennbetriebstemperatur
12	LED-Pulsausgang (Test)

## Anzeigefunktion

Das Display befindet sich standardmäßig im Ruhezustand und rolliert alle zehn Sekunden. Dabei werden alle verrechnungsrelevanten Daten angezeigt.

### Verwendung der Menütaste 8

Wenn der Benutzer die Menütaste drückt, wechselt die Anzeige in den manuellen Umschaltmodus, ins Anzeigemenü.

#### Std\_dAtA / Standard-Anzeigeliste

Hier werden alle wichtigen Zählerdaten angezeigt, die rollierend im Ruhezustand ersichtlich sind. Um diesen Menüpunkt zu öffnen, halten Sie die Menütaste länger als 2 Sekunden gedrückt.

#### Mid\_dAtA / MID-Datenliste

In diesem Menü werden die zulassungserforderlichen Zählerdaten angezeigt.

#### PrOFILE / Profil-Liste

Hier wird eine Liste mit Lastprofilen bzw. Verrechnungsdatenprofilen angezeigt. Diese Anzeige ist in der Standard-Konfiguration deaktiviert.

Code	Beschreibung	Einheit
1.8.0	Wirkenergie Bezug +A (QI+QIV) Gesamt	kWh
1.8.1	Wirkenergie Bezug +A (QI+QIV) Tarif 1	kWh
1.8.2	Wirkenergie Bezug +A (QI+QIV) Tarif 2	kWh
2.8.0	Wirkenergie Lieferung -A (QII+QIII) Gesamt	kWh
2.8.x	Wirkenergie Lieferung -A (QII+QIII) Tarif x	kWh
0.9.1	Lokalzeit	
0.9.2	Lokales Datum	
C.13.1	Konfiguration des Zählers	
F.F.0	Fehlercode	

#### Zusätzliche Anzeigewerte für Kunden mit Blindenergieverrechnung:

Code	Beschreibung	Einheit
3.8.0	Blindenergie R+	kvarh
3.8.x	Blindenergie R+ Tarif x	kvarh
4.8.0	Blindenergie R-	kvarh
4.8.x	Blindenergie R- Tarif x	kvarh