

Bedienungsanleitung

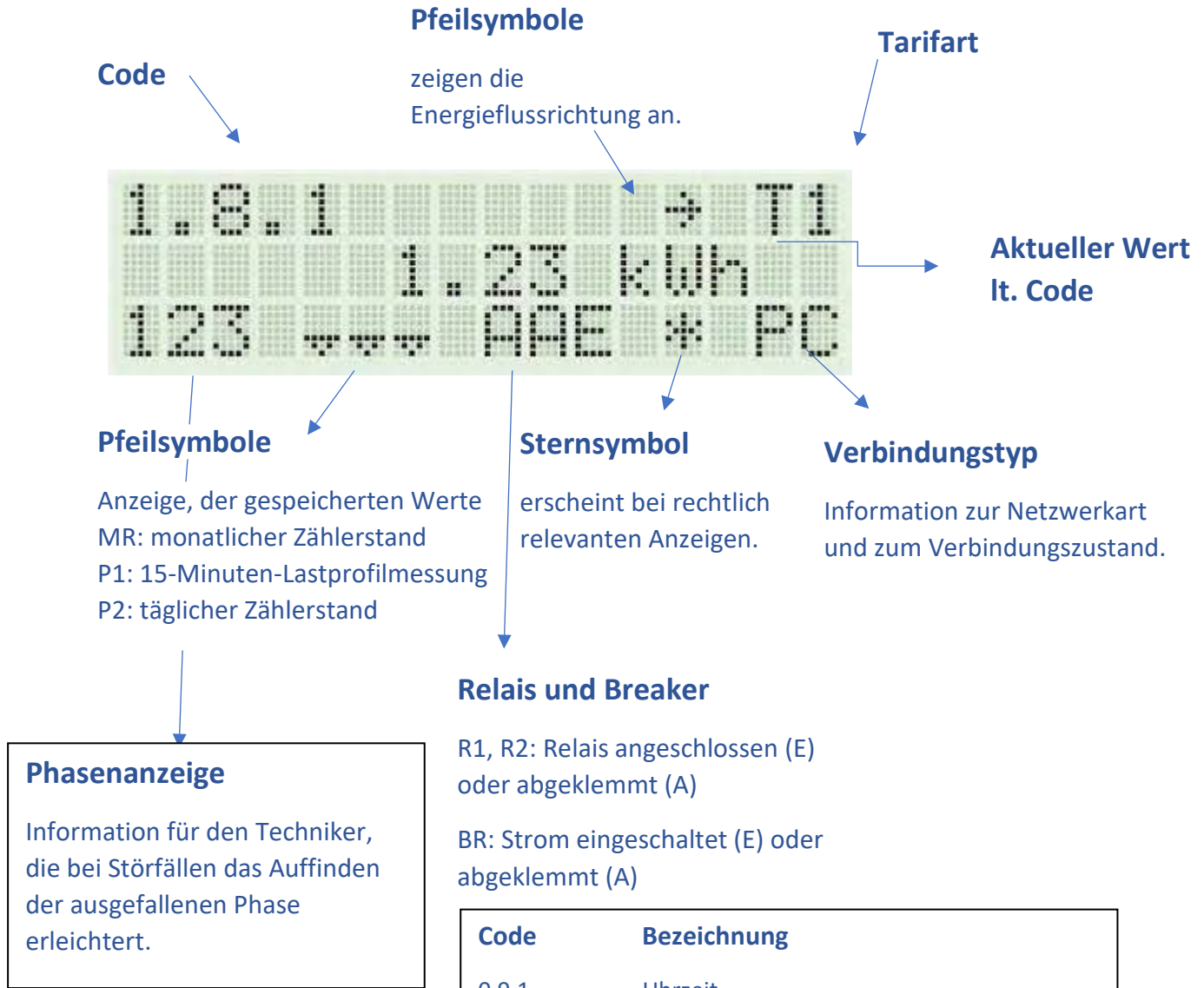
Digitaler Drehstromzähler (Sagemcom T210)



Nr.	Beschreibung
1	Gerätetype (z.B.: S210)
2	Seriennummer (z.B.: SAG0500000024178)
3	Technische Daten
4	Menütaste / Einschalttaste
5	Eigentumsvermerk
6	Barcode oder Seriennummer
7	Österreichische Zulassung
8	Zählerkonstante (1000 Imp/kWh)
9	Messintervall

Anzeigefunktion

Das Display befindet sich standardmäßig im Ruhezustand und rolliert alle fünf Sekunden. Wenn der Benutzer die Menütaste (4) drückt, wechselt die Anzeige in den manuellen Umschaltmodus.



Code	Bezeichnung
2.8.0	Kunde liefert an Netz (z.B. aus privater PV-Anlage): Gesamte Lieferung von Wirkleistung (2.8.0 = Summe 2.8.1 & 2.8.2)
3.8.0	Netz liefert an Kunden: Blindenergie (kvarh) – keine Relevanz für Privatkunden (3.8.0 = Summe 3.8.1 & 3.8.2)
4.8.0	Kunde liefert an Netz: Blindenergie (kvarh) – keine Relevanz für Privatkunden (4.8.0 = Summe 4.8.1 & 4.8.2)

Code	Bezeichnung
0.9.1	Uhrzeit
0.9.2	Datum
F.F	Fehlercode
96.13.0	Verbraucherinformationen wie z.B. die Zählereinstellung (IMS, IME, DSZ)
1.8.0	Netz liefert an Kunden: Summe Energie (kWh) aus Hoch- und Niedertarif; (1.8.0 = Summe 1.8.1 & 1.8.2) = aktueller Zählerstand
1.8.1	Netz liefert an Kunden: Energie (kWh) Niedertarif (Nacht)
1.8.2	Netz liefert an Kunden: Energie (kWh) Niedertarif (Nacht)